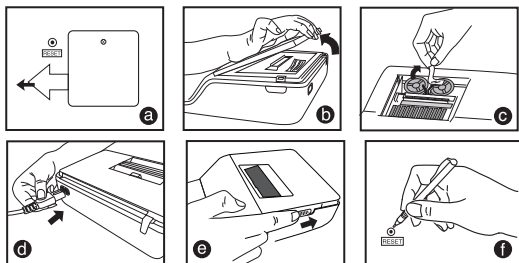


SISÄLLYS

| | |
|--|---------|
| ENNEN ALOITTAMISTA..... | S.43 |
| TULOSTUSPAPERIN LISÄÄMINEN..... | S.44 |
| VÄRINAUHAN VAIHTAMINEN | S.44 |
| VARMISTUSPARISTO..... | S.45 |
| YLEISIÄ OHJEITA..... | S.45 |
| DESIMAALIEROTTIMEN VALINTAKYTKIN | S.46 |
| PYÖRISTYSKYTKIN..... | S.46 |
| LOPPUSUMMA-/VEROPROSENTTI-KYTKIN..... | S.46 |
| TULOSTUS-/MÄÄRÄLASKURI-KYTKIN..... | S.46 |
| VERONLASKENTATOIMINTO | S.47 |
| MYYNTIKATTEEN LASKENTA | S.47 |
| KELLO- JA KALENTERITOIMINTO..... | S.47 |
| AUTOMAATTINEN VIRRANKATKAISU | S.47 |
| YLIVUOTO | S.48 |
| TEKNISET TIEDOT..... | S.48 |
| LASKUESIMERKKEJÄ | S.61-68 |


ENNEN ALOITTAMISTA

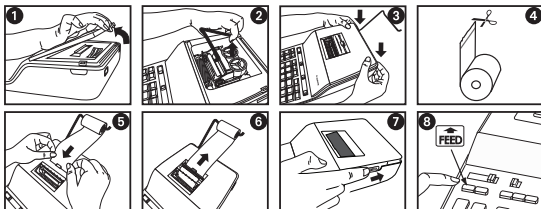
- 1) Poista laskimen takana oleva nauha. (kuva **a**)
- 2) Irrota nauha värinauha laskimen. (kuva **b**, **c**)
- 3) Kytke virtajohto. (kuva **d**)
- 4) Kytke virta. (kuva **e**)
- 5) Paina [RESET]-näppäintä, ennen kuin alat käyttää laskinta. (kuva **f**)



TULOSTUSPAPERIN LISÄÄMINEN

Huomautus: Katkaise virta kytkimellä

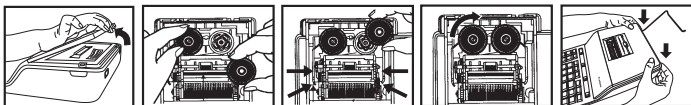
- 1) Irrota tulostimen kansi ja nosta paperin käsi. (kuva 1 2).
- 2) Pane tulostimen kansi paikalleen. (kuva 3)
 - Ennen kuin asetat paperin, leikkaa sen reuna kuvassa esitetyllä tavalla. (kuva 4)
- 3) Aseta uusi paperirulla pidikkeeseen. Aseta paperin reuna kuvassa 5 esitetyllä tavalla.
 - Sopiva paperirulla – Leveys: 57 mm / halkaisija: enintään 86 mm
- 4) Työnnä paperin pää laitteen takaosassa olevaan rakoon kuvassa 6 esitetyllä tavalla.
- 5) Kytke virta. (kuva 7) Siirrä paperia eteenpäin painamalla kuvassa näkyvää paperinsyöttönäppäintä . (kuva 8)



VÄRINAUHAN VAIHTAMINEN

Huomautus: Katkaise virta kytkimellä.

- 1) Irrota tulostimen kansi ja nosta paperin käsi.
- 2) Irrota värinauhakelat akseleista. Heitä vanha värinauha ja kelat roskeen.
- 3) Aseta toinen värinauhakela vasemman akselin päälle ja paina sitä alaspäin, kunnes se naksauttaa paikalleen.
- 4) Pujota värinauha vasemman sivuohjaimen ulkoreunaa pitkin ja varmista, että värinauhan musta puoli osoittaa ylöspäin.
- 5) Aseta värinauha tulostusrenkaan ja tulostustelan väliin. Pujota värinauha oikean sivuohjaimen ulkoreunaa pitkin.
- 6) Aseta toinen värinauhakela oikean akselin päälle.
- 7) Paina kelaa alaspäin, kunnes se naksauttaa paikalleen.
- 8) Kiristä värinauha kiertämällä vasenta kelaa vastapäivään.
- 9) Pane tulostimen kansi paikalleen.



TÄRKEÄÄ: Käytä samanlaisia värinauhakeloja kuin laskimessa oli ennestään.

VARMISTUSPARISTO

Muistin varmistusparisto varmistaa veroprocentin, kalenterin ja kellonajan säilymisen silloin, kun virta on katkaistu tai kun verkkolaitetta ei ole kytketty.

Paristo: 1 litiumparisto (tyyppi: CR2032).

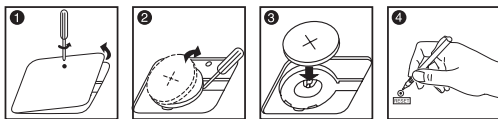
Pariston käyttöikä: Varmistusaika 2 000 tuntia.

VAROITUS: Väärän pariston käyttäminen voi aiheuttaa räjähdysvaaran.

Hävitä käytetyt paristot noudattamalla ohjeita.

Hävitä paristot noudattamalla paikallisia jätehuoltomääräyksiä.

Älä hävitä niitä kotitalousjätteen joukossa.



Kun olet vaihtanut pariston, paina [RESET]-painiketta. Tarkista sitten kellonajan, kalenterin ja veroprocentin arvot.

YLEISIÄ OHJEITA

- 1) Älä käytä tai säilytä laskinta suorassa auringonvalossa. Vältä myös paikkoja, joissa lämpötila vaihtelee nopeasti, joiden ilma on kosteaa ja jotka ovat pölyisiä tai likaisia.
- 2) Puhdista laskimen kotelo kuivalla liinalla. Älä käytä vettä tai puhdistusaineita.
- 3) Käytä laskimen tulostinta vain silloin, kun paperirulla on paikallaan.
- 4) Älä käytä laskinta paikoissa, joissa on rautaviilajauhetta, sillä rautahiukkaset voivat vahingoittaa laskimen sähköpiirejä.
- 5) Älä aseta mitään esineitä laskimen, etenkin sen tulostusmekanismin päälle.
- 6) Katkaise laskimen virta, ennen kuin irrotat pistokkeen pistorasiasta.
- 7) Irrota verkkopistoke seinäkoskettimesta, jos haluat poistaa päävoiman käytöstä. Jos laitteessa ilmenee sähköhäiriö (siitä nousee esim. savua), irrota pistoke seinästä välittömästi.
- 8) Pistorasian tulee olla laitteen lähellä ja helposti saavutettavissa.
- 9) Jos laitteeseen kohdistuu sähköstaattinen purkaus, se voi toimia virheellisesti ja se pitää ehkä nollata.

DESIMAALIEROTTIMEN VALINTAKYTKIN



– Tällä kytkimellä valitaan, mihin kohtaan (+ 0 2 3 4 6 F) desimaalierotin sijoitetaan laskennan tuloksissa.



+ **(Yhteenlasku)** – Yhteenlasku- ja vähennyslaskutoimituksissa käytetään automaattisesti kahta desimaalia. Tämä tila sopii hyvin valuuttalaskuihin.



F **(Liukuva desimaalierotin)** – Laskin tulostaa tai näyttää kaikki merkitsevät numerot (enintään 12).

PYÖRISTYSKYTKIN



– Tällä kytkimellä valitaan tuloksen pyöristys valittuun desimaalitarokkuuteen ylöspäin [\uparrow], pyöristyssääntöjen mukaan [5/4] tai alaspäin [\downarrow].

LOPPUSUMMA-/VEROPROSENTTI-KYTKIN

LOPPUSUMMA



– Kun GT-kytkin on asennossa ON, laskutoimituksia suoritettaessa yhteissummat summataan loppusummamuistiin. Kun painetaan näppäintä \star , laskin tulostaa välisumman merkkien GT kanssa. Kun painetaan näppäintä \square , laskin tulostaa nykyisen loppusumman merkkien \square kanssa. Kun näppäintä \square painetaan vielä kerran, laskin tulostaa loppusumman, jonka perässä ovat merkit \star .

VEROPROSENTTI

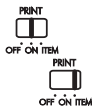


– Veroprosentti asetetaan ja tarkistetaan asettamalla kytkin asentoon TAX RATE SET.

TULOSTUS-/MÄÄRÄLASKURI-KYTKIN



Print Off – Syötetyt luvut ja tulokset näytetään näytössä, mutta niitä ei tulosteta.



Print On – Syötetyt luvut ja tulokset näytetään näytössä ja tulostetaan.

Item – Kun kytkin on ITEM-asennossa, laskin laskee, kuinka montaa kertaa näppäimiä \square , \square , \square ja \square on painettu. Määrälaskurin arvo (enintään 999) tulostetaan paperirullan vasempaan reunaan, kun painetaan näppäintä \square , \star , \square tai \square .

VERONLASKENTATOIMINTO



TAX+

Veron osuuden lisäysnäppäin – Tällä näppäimellä lisätään veron määrä näytössä olevaan lukuun.

TAX-

Veron osuuden vähennysnäppäin – Tällä näppäimellä vähennetään veron määrä näytössä olevasta luvusta.

MYYNTIKATTEEN LASKENTA



COST

SELL

MARGIN

– Näitä näppäimiä käytetään omakustannushinnan, myyntihinnan ja myyntikateprosentin laskemiseen. Voit laskea minkä tahansa näistä arvoista antamalla kahden muun muuttujan arvot. (Voit esimerkiksi laskea myyntikateprosentin antamalla omakustannushinnan ja myyntihinnan.)

KELLO- JA KALENTERITOIMINTO



– Kalenteri- tai kellonaikatilan vaihtaminen käyttöön.



– 12 tai 24 tunnin ajannäyttötilan ottaminen käyttöön.



– Päivämäärän ja kellonajan asettaminen kalenteri- ja kellonaikatilassa.



– AM- tai PM-asetuksen valitseminen kellonajan asetustilassa.



– Päivämäärän näyttötavan (VVVV/KK/PP, PP/KK/VVVV tai KK/PP/VVVV) valitseminen kalenteritilassa.

- **Huomautus:** Jos molemmat virtalähteet – verkkolaite ja CR2032-varmistusparisto – kytetään irti, kello, kalenteri ja veron määrä pyyhkiytyvät. Tässä tapauksessa kellonaika, kalenteri ja veron määrä pitää asettaa uudelleen.

AUTOMAATTINEN VIRRANKATKAISU




Kun virta on kytketty "päälle" ja laskin ei käytetä noin. 7 minuuttia. Laskin siirtyy virransäätötilaan automaattisesti oranssi LED-valo-up. Paina

CE
C

-näppäintä laskin palaa normaaliin laskumoodista.

YLIVUOTO

Alla mainituissa tapauksissa laskimen näyttöön tulee E, "ERR" on painettu, näppäimistö lukkiutuu eikä laskimen käyttäminen ole mahdollista.

Voit palauttaa laskimen toimintatilaan painamalla näppäintä . Ylivuoto tapahtuu seuraavissa tapauksissa:

1. Tuloksessa tai muistissa olevassa luvussa on enemmän kuin 12 numeroa desimaalipilkun vasemmalla puolella.
2. Yritettiin jakaa nolllalla.
3. Tietoja syötettiin nopeammin kuin laskin pystyy käsittelemään. (puskurirekisterin ylivuoto)

■ Sähkömagneettiset häiriöt tai sähköstaattinen purkaus voi aiheuttaa näytön toimintahäiriön tai muistiin tallennetun valuuttakurssin tai veroprosentin pyyhkiytymisen tai katoamisen.

Paina tässä tapauksessa laskimen takaosassa olevaa [RESET]-painiketta kuulakärkikynän kärjellä (tai vastaavalla terävällä esineellä). Muista asettaa nolllaamisen jälkeen kalenteri, kellonaika ja veroprosentti uudelleen.



TEKNISET TIEDOT

Käyttöjännite: 100 - 240 V AC, 50/60 Hz

Käyttölämpötila: 0 - 40 °C

Laskentatarkkuus: enintään 12 numeroa

Mitat: 320 mm (L) x 193 mm (P) x 71 mm (K)

Paino: 1,506 g

(Tietoja voidaan muuttaa ilman erillistä ilmoitusta.)



Alakotelon ja tulostimen kansi tämän tuotteen ovat tehty kierrätetyistä Canon kopiokoneen muovia.

Vain EU- ja EEA-alueelle.

Nämä tunnukset osoittavat, että sähkö- ja elektroniikkalaiteromua koskeva direktiivi (WEEE-direktiivi, 2002/96/EY), paristoista ja akuista annettu direktiivi (2006/66/EY) sekä kansallinen lainsäädäntö kieltävät tuotteen hävittämisen talousjätteen mukana.

Tuote on vietävä asianmukaiseen keräyspisteeseen, esimerkiksi kodinkoneliikkeeseen uutta vastaavaa tuotetta ostettaessa tai viralliseen sähkö- ja elektroniikkalaiteromun tai paristojen ja akkujen keräyspisteeseen. Sähkö- ja elektroniikkalaiteromun virheellinen käsittely voi vahingoittaa ympäristöä ja ihmisten terveyttä, koska laitteet saattavat sisältää ympäristölle ja terveydelle haitallisia aineita.

Tuotteen asianmukainen hävittäminen säästää samalla luonnonvaroja. Jos haluat lisätietoja tämän tuotteen kierrätyksestä, ota yhteys kunnan jätehuoltoviranomaisiin tai käyttämäsi jätehuoltoyhtiön tai käy osoitteessa www.canon-europe.com/environment.

(EEA-maat: Norja, Islanti ja Liechtenstein)

